

SNSP-AR3P-EUR



INSTRUCTION BOOKLET





SUPER NINTENDOTM
ENTERTAINMENT SYSTEM

CAPCOM[®]
Laguna
VIDEO GAMES

LICENSED BY

Nintendo

NINTENDO®, SUPER NINTENDO ENTERTAINMENT SYSTEM™,  AND  ARE TRADEMARKS OF NINTENDO CO., LTD.

THIS SEAL IS YOUR ASSURANCE THAT NINTENDO HAS APPROVED THE QUALITY OF THIS PRODUCT. ALWAYS LOOK FOR THIS SEAL WHEN BUYING GAMES AND ACCESSORIES TO ENSURE COMPLETE COMPATIBILITY WITH YOUR SUPER NINTENDO ENTERTAINMENT SYSTEM.

CE SCEAU EST VOTRE ASSURANCE QUE NINTENDO A APPROUVÉ CE PRODUIT ET QU'IL EST CONFORME AUX NORMES D'EXCELLENCE EN MATIÈRE DE FABRICATION, DE FIABILITÉ ET SURTOUT, DE QUALITÉ. RECHERCHEZ CE SCEAU LORSQUE VOUS ACHÉTEZ DES JEUX ET DES ACCESSOIRES POUR ASSURER UNE TOTALE COMPATIBILITÉ AVEC VOTRE SUPER NINTENDO ENTERTAINMENT SYSTEM.

DIESES QUALITÄTSSIEGEL IST DIE GARANTIE DAFÜR, DASS SIE NINTENDO-QUALITÄT GEKAUFT HABEN. ACHTEN SIE DESHALB IMMER AUF DIESES SIEGEL, WENN SIE SPIELE ODER ZUBEHÖR KAUFEN, DAMIT SIE SICHER SIND, DASS ALLES EINWANDFREI ZU IHREM SUPER NINTENDO ENTERTAINMENT SYSTEM PASST.

QUESTO SIGILLO È LA TUA GARANZIA CHE NINTENDO HA VALUTATO ED APPROVATO QUESTO PRODOTTO. RICHIEDILO SEMPRE ALL'ACQUISTO DI GIOCHI ED ACCESSORI PER ASSICURARE LA COMPLETA COMPATIBILITÀ CON IL TUO SUPER NINTENDO ENTERTAINMENT SYSTEM.

ESTE SELLO ES TU SEGURO DE QUE NINTENDO HA APROBADO LA CALIDAD DE ESTE PRODUCTO. BUSCA SIEMPRE ESTE SELLO CUANDO COMPRES VIDEOJUEGOS Y ACCESORIOS PARA ASEGURARTE UNA COMPLETA COMPATIBILIDAD CON TU SUPER NINTENDO ENTERTAINMENT SYSTEM.

DIT ZEGEL WAARBORGT U, DAT DIT PRODUKT DOOR NINTENDO IS GECONTROLEERD EN DAT HET QUA CONSTRUCTIE, BETROUWBAARHEID EN ENTERTAINMENTWAARDE VOLLEDIG AAN ONZE HOGE KWALITEITSEISEN VOLDOET. LET BIJ HET KOPEN VAN SPELLEN EN ACCESSOIRES ALTIJD OP DIT ZEGEL. ZODAT U VERZEKERD BENT VAN EEN GOED WERKEND SUPER NINTENDO ENTERTAINMENT SYSTEM.

DENNA ETIKETT GARANTERAR ATT NINTENDO STÅR FÖR PRODUKTENS KVALITET. KONTROLLERA ATT ETIKETTEN FINNS PÅ SPEL OCH TILLBEHÖR DU KÖPER. FÖR ATT FÖRSÄKRA DIG OM ATT DE ÄR KOMPATIBLA MED SUPER NINTENDO ENTERTAINMENT SYSTEM.

DETTE SEGL GARANTERER, AT NINTENDO HAR GODKENDT KVALITETEN AF DETTE PRODUKT. SE ALTDI EFTER DETTE SEGL, NÅR DU KØBER SPIL OG TILBEHØR, SÅ DU ER SIKKER PÅ FULD KOMPATIBILITET MED DIT SUPER NINTENDO ENTERTAINMENT SYSTEM.

TÄMÄ TARRA VAKUUTTAA, ETTÄ NINTENDO ON HYVÄKSYNYT TAMÄN TUOTTEEN LAADUN. TARKISTA AINA TAMÄ TARRA ENNEN KUINI OSTAT PELEJÄ JA MUITA TARVIKKEITA, JOTTA SAAT VARMASTI SUPER NINTENDO ENTERTAINMENT SYSTEM YHTEENSOPIVIA TUOTTEITA.



WARNING : PLEASE CAREFULLY READ THE CONSUMER INFORMATION AND PRECAUTIONS BOOKLET INCLUDED WITH THIS PRODUCT BEFORE USING YOUR NINTENDO HARDWARE SYSTEM, GAME PAK OR ACCESSORY.

ATTENTION : VEUILLEZ LIRE ATTENTIVEMENT LA NOTICE "INFORMATIONS ET PRECAUTIONS D'EMPLOI" QUI ACCOMPAGNE LA CONSOLE NINTENDO, LA CARTOUCHE DE JEU OU LES ACCESSOIRES AVANT DE LES UTILISER.

HINWEIS : BITTE LIES DIE VERSCHIEDENEN BEDIENTUNGSANLEITUNGEN, DIE SOWOHL DER NINTENDO HARDWARE WIE AUCH JEDER SPIELCASSETTE BEIGELEGT SIND, SEHR SORGFÄLTIG DURCH!

ATTENZIONE : LEGGI ATTENTAMENTE LE INFORMAZIONI PER L'UTENTE E LE PRECAUZIONI INCLUSE NELLA CONFEZIONE PRIMA DI USARE IL TUO SUPER NINTENDO ENTERTAINMENT SYSTEM™ LE CASSETTE O GLI ACCESSORI.

ADVERTENCIA : POR FAVOR, LEE ATENTAMENTE LA INFORMACION AL CONSUMIDOR Y EL FOLLETO DE INSTRUCCIONES QUE ADJUNTAMOS CON ESTE PRODUCTO ANTES DE UTILIZAR TU CONSOLA, VIDEOJUEGO O ACCESORIO NINTENDO.

WAARSCHUWING : LEES EERST ZORGVULDIG DE BROCHURE MET CONSUMENTENINFORMATIE EN WAARSCHUWINGEN DOOR DIE BIJ DIT PRODUKT IS MEEVERPAKT VOORDAT HET NINTENDO-SYSTEEM, DE SPELCASSETTE OF HET ACCESSOIRE IN GEBRUIK WORDT GENOMEN.

OBS : LÅS NOGGRANT IGENOM KONSUMENTUPPLYSNINGARNA OCH FÖRSIKTIGHETSÅTGÄRDERNA I BRUKSANVISNINGARNA SOM MEDFÖLJER PRODUKTEN INNAN DU ANVÄNDER DEN MED ETT NINTENDO SYSTEM, SPELPAKETET ELLER TILLBEHÖR.

ADVARSEL : LÆS FORBRUGERINFORMATIONEN OG HÆFTET MED SIKKERHEDSREGLER, DER FØLGER, MED DETTE PRODUKT, FØR DU BEGYNDER AT BRUGE NINTENDO HARDWARE SYSTEM, GAME PAK ELLER TILLBEHØRET.

VAROITUS : LUE HUOLELLISESTI LAITTEEN VARUSTEISIIN KUULUVAT KULUTTAJATIEDOT JA HUOMAUTUKSET ENNEN NINTENDO-LAITTEEN, PELIN (GAME PAK) TAI MUUN VAURSTEEN KÄYTTÖÄ.

STARTEN DES SPIELS

1. Stecke das **MEGA MAN X 3** Modul in Dein Super Nintendo Entertainment System und schalte es an.
2. Schau Dir die Einleitung an und drücke **START**, um zum Titelschirm zu springen.
3. Bewege das Control-Pad nach oben oder unten, um **MEGA MAN X** auf eine der drei Optionen des Titelschirmes zu bewegen. Drücke **START** um die Optione auszuwählen. Informationen zu den Menüpunkten **OPTION MODE** und **PASSWORD** findest Du in den entsprechenden Kapiteln der Spielanleitung.
4. Wähle GAME START um mit **MEGA MAN X 3** zu beginnen.
5. Um das Spiel an einer beliebigen Stelle abzubrechen, schaltest Du einfach Dein Nintendo Entertainment System aus und entnimmst das Modul.

REPLOIDS IM NETZ

Willkommen zur neuen, aufregenden **REPLOIDS IM NETZ**-Seite. Produziert und erdacht von den Cain Laboratories, unter Aufsicht des berühmten Dr. Cain. Diese World Wide Web Seite hat folgende Aufgaben:

1. Darlegung der Herstellung und der Funktionsweise von **Replid**-Robotern.
2. Bereitstellung stets aktueller Informationen über die neuesten technologischen Erkenntnisse.
3. Informieren der User bezüglich des Replid-Handlings, um **Maverick**-Unfällen vorzubeugen.

Klicke einfach auf die Schlüsselwörter und los geht's!

[Einführung](#)

[Berühmte Repliden](#)

[Dr. Cains Forschungslabor](#)

[Letzte Neuigkeiten](#)

[Direktverkauf](#)

[Notfall](#)

EMERGENCY

Alarm! Alarm! Der **Doppler** Forschungs-Replid sorgte für einen Aufstand in **Doppler Town**. Der Maverick **Virus** durchbrach den Doppler **Anti-Virus** und Doppler scheint der Verantwortliche dafür zu sein. Alle bisherigen Meldungen über den Anti-Virus sind inkorrekt, der Anti-Virus hat keinen Effekt.

Wiederhole: Der Anti-Virus hat keinen Effekt!

Doppler Town wird von Mavericks überrollt. Utopia ist am Ende, noch bevor es richtig anfängt. Der Virus breitet sich schnell aus. Das Cain-Laboratorium ist infiziert. **Maverick Jäger-Einheiten** auf höchste Alarmbereitschaft. **Mega Man X** und **Zero**...setzt euch in Bewegung.

STEUERUNG VON MEGA MAN X

Waffe abfeuern

Y-Taste



Springen

B-Taste

X-Buster benutzen

Y-Taste zum aufladen halten,
zum feuern loslassen

Rennen

A-Taste, oder zweimal schnell
Controlpad vorwärts

Rennen + Sprung

Rennen, dann **B**-Taste drücken

An Wänden klettern

An eine Wand springen, das
Steuerkreuz nach oben oder unten
drücken und mehrmals hinterein-
ander die **B**-Taste drücken

Waffe wechseln oder Pause

START-Taste drücken. Controlpad
benutzen, um Weapon oder Power
auszuwählen. **B**-Taste drücken, um
mit dem Spiel zu beginnen

Waffe während des
Spiels wechseln

L- oder **R**-Taste drücken
(Du mußt eine Waffe finden,
bevor Du sie benutzen kannst)

STEUERUNG VON ZERO



An jeder Stelle eines Levels kannst Du, je nachdem, wen Du steuern möchtest, zwischen Zero und Mega Man X hin und her schalten. Wenn Du einmal von Zero zurück zu Mega Man X gewechselt hast, kannst Du Zero nicht noch einmal benutzen bis Du den Level verlassen hast. Während Du Zero benutzt, paß gut auf und laß ihn nicht sterben, denn er hat nur ein Leben und kann nicht zurückkommen, wenn er einmal gestorben ist. Zero kann nur Energiepillen sammeln und keine Mavericks bekämpfen.



Drücke **START**, um den Waffenauswahlbildschirm einzublenden. Drücke die **R**-Taste um mit Mega Man X oder Zero zu kommunizieren. Um einen der beiden auszuwählen, drückst Du erneut die **START**-Taste.

(Wenn auf dem Kommunikationsbildschirm nichts zu sehen ist, ist Zero nicht verfügbar.)

Waffe abfeuern

Y-Taste

Springen

B-Taste

ZERO'S SPEZIAL ATTACKEN

1. Hyper-Zero-Blaster

Halte die **Y**-Taste 2 Sekunden gedrückt, dann laß sie los, um zu feuern.

2. 3-fold Saber-Beam-Attacke

Y-Taste gedrückt halten, bis die volle Aufladung erreicht ist. Dann die **Y**-Taste loslassen, um einen Hyper-Zero-Blast abzufeuern. Für einen zweiten Schuß drückst Du noch einmal Y. Wenn Du zum dritten Mal Y drückst, wird die Saber-Beam-Attacke ausgelöst.



DOPPLERTOWN AUSWAHLBILDSCHIRM

Sobald Du Dich durch das belagerte **Hauptquartier** gekämpft hast, bekommst Du mehr Informationen über den Verbleib der Maverick-Bosse innerhalb von DopplerTown. Das ist der Levelauswahlbildschirm, wo Du den Maverick-Boss, den Du als nächstes bekämpfen willst, aussuchen kannst.

1. Benutze das Controlpad, um den Level, den Du spielen möchtest, auszuwählen und drücke die **START**, **Y**- oder **B**-Taste.
2. Nachdem Du die acht Maverick-Bosse **besiegt** hast, können Mega Man X und Zero zur nächsten Gruppe von Leveln kommen. Um zu einem der ersten acht Levels zurückzugelangen, bewegst Du den Cursor auf das abgedunkelte Bild des Maverick-Bosses und drückst die **START**-Taste.



WAFFENAUSWAHLBILDSCHIRM

Der Waffenauswahlbildschirm ist gleichzeitig auch Dein Statusbildschirm. Er zeigt Dir:



Benutze das **Controlpad**, um den Gegenstand, den Du benutzen möchtest, auszuwählen und drücke **START** um das Spiel fortzusetzen.

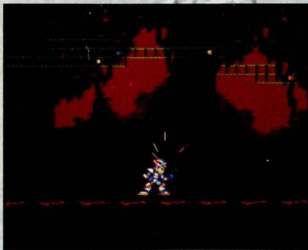
1. Waffen erscheinen hier, wenn Du sie einsammelst. Jedesmal, wenn Du einen Maverick-Boss besiegst, bekommst Du seine **Waffe**. Diese Waffen kannst Du aufladen, indem Du **Waffenkapseln** einsammelst.
2. Du beginnst das Spiel mit zwei Extraleben. Durch Einsammeln von Mega Man-**Symbolen** kannst Du weitere Leben dazugewinnen. *Doch denke daran: Zero hat nur ein einziges Leben, also nutze es weise.*
3. Den Gesundheitsbalken kannst Du vergrößern, indem Du die **Herz-Tanks** einsammelst, die in jedem Level versteckt sind. Außerdem kannst Du den Gesundheitszustand von Mega Man X und Zero aufbessern, indem Du **Powerkapseln** einsammelst.
4. Benutze deine Waffen und die Rüstung, um versteckte Energietanks aufzuspüren. Lade sie auf, indem Du Powerkapseln sammelst. Wenn Dein Gesundheitszustand bedenklich schlecht wird, nimm einen dieser aufgeladenen Tanks, um Dich zu heilen.
5. Aus einem Level kannst Du nur **fliehen**, nachdem Du den Maverick-Boss zerstört hast, der diesen Level bewacht.

RÜSTUNGSKAPSELN

Der treue Dr. Light hat auch diesmal wieder ein paar geheime Kapseln, die Mega Man X's Fähigkeiten verbessern, versteckt. Wenn Mega Man X eine dieser Kapseln findet, verändert sich das Aussehen von Mega Man X.



Einige von ihnen sind im folgenden beschrieben:



KOPF - Item-Radar: Wenn der Maverick-Boss eines Levels vernichtet ist, und Du den Level wieder betrittst, wird eine Karte eingeblendet, auf der versteckte Gegenstände eingezeichnet sind.

RÜSTUNGSKAPSELN Forts.

KÖRPER - Protect-Armor: Aktiviert ein Schutzschild um Mega Man X, welches den ihm zugefügten Schaden um 50% verringert.

BEINE - Air-Dash-Boots: Diese Stiefel erlauben Mega Man den sogenannten Air-Dash in drei Richtungen:



Hoch: Drücke die **B**-Taste um zu springen und dann ↑ auf dem Controlpad und halte die **A**-Taste gleichzeitig gedrückt, um nach oben zu rennen.



Links: Drücke die **B**-Taste um zu springen und dann ← auf dem Controlpad und halte die **A**-Taste gleichzeitig gedrückt, um nach oben zu rennen.



Rechts: Drücke die **B**-Taste um zu springen und dann → auf dem Controlpad und halte die **A**-Taste gleichzeitig gedrückt, um nach oben zu rennen.

RÜSTUNGSKAPSELN Forts.



ARME - **Double-Charge-Shot**: Macht den X-Buster wesentlich kraftvoller. Ein solcher Schuß hat die Kraft eines doppelt vollaufgeladenen Schusses. Wenn man es richtig anstellt, kann man sogar eine Riesenexplosion hervorrufen.

ROBOT RIDE ARMOR

Zusätzlich zu den Rüstungskapseln hat Dr. Light noch vier besondere Rüstungen entwickelt: Die **Robot Ride Armor**! Mega Man X und Zero müssen diese mit jeweils verschiedenen Fähigkeiten und Funktionen ausgestatteten Rüstungen finden. Sie sehen ungefähr wie ein großer Roboter aus. Mega Man aktiviert sie, indem er von oben in sie hinein springt.



Wenn Du einmal eine Rüstung gefunden hast, kannst Du sie überall da einsetzen, wo die **Robot-Ride-Plattformen** zu sehen sind. Dort erscheint dann ein Menü in welchem Du aussuchen kannst, welche Rüstung Du einsetzen willst. Während sich Mega Man X und Zero in der Robot-Ride-Armor befinden, können sie nicht verletzt werden.

ROBOT RIDE ARMOR Forts.

Die Rüstung jedoch nimmt Schaden, wenn sie getroffen wird. Du kannst sie dann auf der Plattform wieder aufladen. Wenn die Rüstung jedoch kaputt geht, kannst Du sie solange nicht mehr verwenden, bis Du den Level verlässt.



Hier nur zwei der Rüstungen:

Chimera:



Verwende einfach die normalen Steuerfunktionen von Mega Man X

Hawk:



Drücke **B** um zu springen, dann drücke erneut die **B**-Taste und halte sie, um in der Luft zu schweben. Mit der **Y**-Taste kannst Du Raketen abfeuern.

DIE CHARAKTERE

Mega Man X



Er ist der Replid-Anführer der 17. Einheit, Maverickjäger. Um seine Herkunft winden sich Gerüchte. Keiner weiß genau, warum er erst erschaffen und dann begraben wurde. Vielleicht kann X es herausfinden...

Zero



Zero ist Mega Man X's bester Freund und Partner. Auch seine Herkunft liegt im Ungewissen. Erst kürzlich wurde er zerstört, um X zu schützen, doch jetzt steht er, wiederbelebt durch die fähigsten Ingenieure, seinem alten Kumpel X wieder zur Seite.

Früher gehörte er einmal der 17. Einheit, Maverickjäger an, doch jetzt leitet er eine eigene Spezialeinheit der Klasse #0. Er bleibt immer cool und ruhig und ist jederzeit Herr der Lage. Ebenso ist er schnell bei der Sache, wenn es darum geht, die bösen Mavericks, die er so sehr haßt, zu bekämpfen.

DIE CHARAKTERE Forts.

Dr. Doppler



Ein Reploid-Wissenschaftler, der dazu erschaffen wurde, den Menschen beim Bau von Repliden zu helfen. Er ist mit einem leistungsfähigen Neuro-Computer ausgestattet und war damit beschäftigt, die Ursache für den letzten Ausbruch der Mavericks zu ermitteln. Das von ihm entwickelte Anti-Virus war revolutionär und brachte den Frieden zurück auf die Erde.

Dann erhielt er den Auftrag, eine moderne Welt, das sogenannte Doppler Town, zu erschaffen, wo Repliden und Menschen in Harmonie miteinander leben sollten. Doch die Stadt wuchs zu schnell und bald war sie mit demselben Virus, das sie unschädlich machen sollte, verseucht. Vom Virus angesteckt, verursachte Doppler einen neuen Maverick-Aufstand der großes Chaos über Doppler Town brachte. Ebenso veränderte er seinen Computer-Körper in eine Kampfmaschine und rief alle Repliden für einen Kampf gegen die Menschen zusammen.

Vile



Einst die rechte Hand von Sigma, wurde **Vile** von Mega Man X und Zero zerstört. Als Doppler mit dem Virus angesteckt wurde, war das erste, was er tat, Vile zum Leben zu erwecken. Auch Vile steckte sich mit dem Virus an und drehte völlig durch. Doppler hatte Vile nicht mehr unter Kontrolle, so daß dieser seinen Zug

der Verwüstung startete. Inzwischen hat sich in ihm soviel Haß gegen Mega Man X und Zero aufgebaut, daß man gar nicht daran denken mag, was er ihnen antun würde.

OPTION MODE

Wähle **OPTION MODE** aus dem Titelschirm, um die Tastenbelegung des Controlpads oder den Soundmodus zu ändern.

- Benutze das Controlpad, um die Funktion, die Du ändern möchtest, auszuwählen. Drücke dann die Taste, von der Du möchtest, daß sie diese Funktion annimmt. **SELECT L** und **SELECT R** beziehen sich auf die Tasten, mit denen Du die Waffe während dem Spiel wechselst.



- Um den Soundmodus von Stereo in Mono oder umgekehrt zu ändern, wählst Du mit dem Controlpad **SOUND MODE** aus und drückst dann nach rechts oder links.

Um zum Titelschirm zurückzukehren, gehe auf **EXIT** und drücke **START**.

PASSWÖRTER

Wenn Du keine Leben mehr hast, bekommst Du ein Paßwort gezeigt. Schreibe dieses Paßwort sorgfältig ab, um später das Spiel fortsetzen zu können. Um das Paßwort zu benutzen, wählst Du im Titelschirm

PASSWORD und drückst **START**.

- Benutze das Controlpad, um den Cursor dorthin zu bewegen, wo Du einen Buchstaben oder eine Ziffer eintragen willst.
- Drücke die **Y**- oder **B**-Taste, um den Buchstaben oder die Zahl zu ändern.
- Wenn Du mit der Eingabe des Paßwortes fertig bist, drücke das Controlpad nach unten, bis auf **START**.
- Nun drücke **START**, um das Paßwort zu bestätigen.
- Wenn Dein Paßwort falsch war, erscheint eine entsprechende Nachricht. In diesem Fall kontrolliere Deine Eingabe.



MAVERICKS

Blast Hornet

Waffen: Parastic Bomb



Blizzard Buffalo

Waffen: Frost Shield



Gravity Beetle

Waffen: Gravity Well



Toxic Seahorse

Waffen: Acid Burst



Volt Catfish

Waffen: Triad Thunder



Crush Crawfish

Waffen: Spinning Blade



Tunnel Rhino

Waffen: Tornado Fang



Neon Tiger

Waffen: Ray Splasher



GARANTIE-ZERTFIKAT

Vielen Dank für den Kauf dieses LAGUNA-Spiels.

Um Ihnen volle 6 Monate Garantie für dieses Spiel bieten zu können, benötigen wir diese Seite umgehend -von Ihnen ausgefüllt- zurück an:

LAGUNA Videogames

„Stichwort Garantie“

Am Südpark 12

65451 Kelsterbach

Sie zählen dann zum **LAGUNA-Freundeskreis** und haben folgende Vorteile:

1. Wenn Sie mehr über Konsolenspiele wissen möchten oder Tips und Hilfen brauchen, können Sie uns schreiben oder Mo.-Fr. zwischen 15.00 und 18.00 Uhr unter der Telefonnummer: 0-61 07 / 945-145 anrufen. Unsere Spielexperten werden Ihnen dann gerne weiterhelfen.
2. Für den seltenen Fall, daß ein Spiel defekt sein sollte, geben wir Ihnen eine Umtauschgarantie. Das heißt, wir ersetzen das Spiel bis sechs Monate nach Ihrem Kauf. Hierzu bitte den Kaufbeleg der Rücksendung beilegen und diese ausreichend frankieren.

Daß Ihre persönlichen Daten auch „persönlich“ bleiben, ist für uns selbstverständlich. Keine der von Ihnen gemachten Angaben werden Dritten zugänglich sein.

Wir wünschen Ihnen viel Spaß mit Ihrem Spiel. **IHR LAGUNA-TEAM**

Vorname

Name

Geburtsdatum

Straße/Hausnummer

Name des Spiels

PLZ/Ort

Konsole

Telefon

Kaufdatum lt. Beleg

ENGLISH



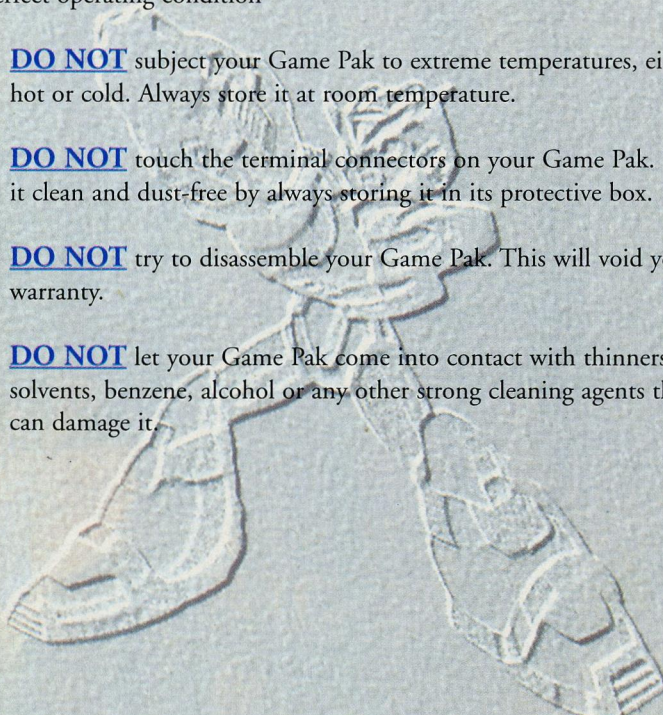
TABLE OF CONTENTS

| | |
|-----------------------------------|----|
| Safety Precautions | 24 |
| Getting Started | 25 |
| REPLOIDS IN THE WEB | 26 |
| Using Mega Man X | 27 |
| Using Zero | 28 |
| Zero`s Special Attacks | 29 |
| Dopplertown Select Scen | 30 |
| Weapon Select Scen | 31 |
| Armor Capsules | 32 |
| Robot Ride Armor | 34 |
| Character Profiles | 36 |
| Option Mode | 38 |
| Passwords | 39 |
| Mavericks | 40 |
| Warranty | 41 |

SAFETY PRECAUTIONS

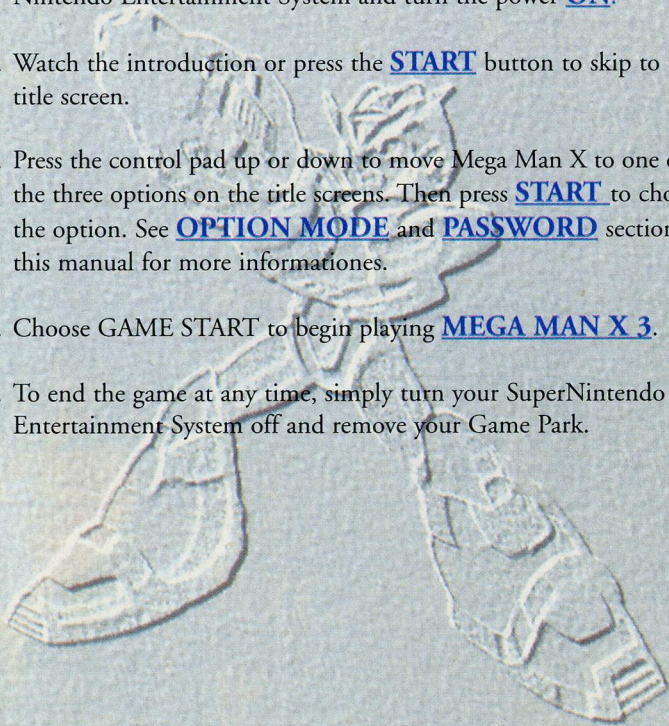
Follow these suggestions to keep your **MEGA MAN X** Game Pak in perfect operating condition

1. **DO NOT** subject your Game Pak to extreme temperatures, either hot or cold. Always store it at room temperature.
2. **DO NOT** touch the terminal connectors on your Game Pak. Keep it clean and dust-free by always storing it in its protective box.
3. **DO NOT** try to disassemble your Game Pak. This will void your warranty.
4. **DO NOT** let your Game Pak come into contact with thinners, solvents, benzene, alcohol or any other strong cleaning agents that can damage it.



GETTING STARTED

1. Insert your **MEGA MAN X 3** Game Pak into your Super Nintendo Entertainment System and turn the power **ON**.
2. Watch the introduction or press the **START** button to skip to the title screen.
3. Press the control pad up or down to move Mega Man X to one of the three options on the title screens. Then press **START** to choose the option. See **OPTION MODE** and **PASSWORD** section in this manual for more informations.
4. Choose GAME START to begin playing **MEGA MAN X 3**.
5. To end the game at any time, simply turn your SuperNintendo Entertainment System off and remove your Game Park.



REPLOIDS ON THE WEB

Welcome to the exciting new [REPLOIDS ON THE WEB](#) site. Produced and created by the Cain Laboratory, under supervision by Dr. Cain himself, this web site is intended to:

1. Look into the creation and operation of [Replloid](#) robots.
2. Present up-to-date info on the latest technology [break-throughs](#)
3. Inform users of handling reploids to avoid Maverick problems

Just click on the category headings or the key words and away you go!

[Introduction](#)

[Famous Reploids](#)

[Dr. Cain's Research Lab](#)

[News Update](#)

[Direct Sales](#)

[Emergency](#)

EMERGENCY

Alert! Alert! The **Doppler** research replloid has inspired a revolt in **Doppler Town**. The Maverick **virus** has broken through the Doppler **anti-virus**, and it appears Doppler has caused it. All previous positings here about the anti-virus are incorrect. The anti-virus is a placebo. **REPEATE: the anti-virus is a placebo!**

Doppler Town is over-run with Mavericks. Utopia has ended before it even started. Take cover quickly. Virus is spreading rapidly. Cain Laboratory is being infiltrated. **Maverick Hunter Units** on FULL ALERT. **Mega Man X** and **Zero** ... mobilize! Grave danger!

USING MEGA MAN X

Fire Weapon

Press **Y** button



Jump

Press **B** button

Use X-buster

Hold **Y** button until charged, then release **Y** button to fire

Dash

Press **A** button, or tap control pad forward twice quickly

Dash jump

Dash, then press **B** button

Climb wall

Jump to wall, then press controlpad up or down, while repeatedly pressing **B** button

Change weapon or pause game

Press **START** button. Then use the control pad to highlight weapon or power and press **START** to begin play

Change weapon during play

Press **L** or **R** button (You must gain a weapon first to be able to use this)

USING ZERO



At any point during a stage you may switch characters you control from Mega Man X to Zero, and back to Mega Man X if you want. Once you change back to Mega Man X from Zero, you cannot use Zero again until you exit the stage. When using Zero, do not let him perish. He has only one life, and cannot return once he dies. Zero can only collect energy tablets, and cannot fight Mavericks

Change to Zero or Mega Man X



Press START, to bring up the Weapon Select Screen. Press R button to communicate with Zero or Mega Man X. Press START to select the character. (If the communication screen is static, Zero is not available)

Fire Weapon

Press **Y** button

Jump

Press **B** button

ZERO'S SPECIAL ATTACKS

1. Hyper-Zero Blaster

Hold Y button for 2 seconds, then release Y button to fire.

2. 3-fold Saber Beam Attack

Hold Y button until fully charged. Release Y button for Hyper-Zero Blast. Then press Y again at any point for a second blast. Then, at any point, press the Y button a third time to release the Saber Beam Attack.



DOPPLERTOWN SELECT SCREEN

After battling your way through the invaded **headquarters**, you will be presented with more information on the whereabouts of the Maverick leaders inside DopplerTown. This is the stage select screen where you choose which Maverick to battle

1. Use the control pad to highlight the stage you want, then press **START**, **Y** button or **B** button to select the stage.
2. After you have **defeated** the 8 Maverick leaders, Mega Man X and Zero can advance to the next set of levels. To return to one of the original 8 levels, just move the cursor to the blackened picture of the Maverick and press **START**.



WEAPON SELECT SCREEN

The weapon select screen is also your status screen. It will show you:



Use the **control pad** to highlight the item you want to use, then press the **START** button to begin play

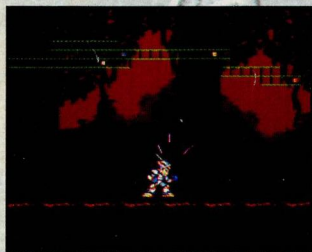
1. Weapons will appear here when you acquire them. Defeat a Maverick leader and acquire its weapon. Recharge the **weapon** by collecting **weapon capsules**.
2. You start with 2 extra lives. Add to Mega Man X's lives by collecting the Mega Man **icons**. *Remember: Zero has only one life so use it wisely*
3. Increase the length of Mega Man X's health bar by finding **heart tanks** hidden in each stage. Recharge Mega Man X's and Zero's health by collecting **power capsules**.
4. Use your weapons and armor to locate hidden sub tanks. Power them up by collecting power capsules, then when your health gets low use one to recharge your health.
5. You can **escape** a stage only after you have defeated that stage's Maverick.

ARMOR CAPSULES

The trusty Dr. Light has once again hidden some secret capsules that will enhance Mega Man X's abilities. When Mega Man steps in one of these capsules, it will come to life and changes the appearance of Mega Man X.



Here are descriptions of what some of the capsules do to Mega Man X:



HEAD-Item Radar-When a Maverick in a stage is defeated, and you re-enter the level, a map will appear at the beginning of the level to show you where hidden items are located.

ARMOR CAPSULES *cont.*

BODY- **Protect Armor** – Automatically creates a defense shield on Mega Man X's chassis that reduces damage by 50%.

LEG- **Air-Dash Boots** – The boots allow Mega Man X to perform the air dash in **3** different directions.:



Up: Press **B** button to jump, then press **↑** on the control pad and hold the **A** button simultaneously to dash straight up.



Left: Press **B** button to jump, then press **←** on the control pad and hold the **A** button simultaneously to dash to the left.



Right: Press **B** button to jump, then press **→** on the control pad and hold the **A** button simultaneously to dash to the right.

ARMOR CAPSULES *cont.*



ARM-**Double Charge Shot**-Makes X-buster power much more powerful. Sends out a double charged blast. If timed correctly, you can overlap the double blasts to create one huge cross-over explosion.

ROBOT RIDE ARMOR

In addition to the Armor Capsules, Dr. Light has set out 4 different armors known as **Robot Ride Armor**. Mega Man X and Zero must find these 4 armors, each with different capabilities and functions. The armor looks like a giant robot than Mega Man X can activate by jumping into it. Once you find an armor, you may use the armor in any stage where you find the Robot Ride **platforms**.



If you have found an armor, the platform will activate. A menu will appear just to the left of the platform, so use the control pad to select which armor you would like to use. While in the Robot Ride Armor, Mega Man X and Zero will not be damaged. The armor can be damaged, but can be healed by

ROBOT RIDE ARMOR cont.

returning to the platform. If the armor is destroyed, you cannot use it again until you enter a new stage.



Here is a list of some Robot Ride Armors:

Chimera:



Use the regular attack and dash functions inherent to Mega Man X.

Hawk:



Press **B** button to jump, then press and hold **B** again to hover in the air. Press **Y** button to shoot missiles.

CHARACTER PROFILES

Mega Man X



Reploid leader of the 17th Unit, Maverick Hunters. His creation is shrouded in mystery; nobody knows why he was built and then buried. Can X learn?

X is famous among Maverick Hunters for defeating Sigma twice and leading to its ultimate demise. X understands his role, and believes

deeply in the need to protect replitoids and humans alike. But he has an inner conflict about fighting and violence.

Zero



Zero is Mega Man X's best friend and partner. His creation is a mystery as well, yet many rumours and much speculation have arisen. Recently destroyed to protect X, Zero has been revived to continue the aid he has offered X in the past.

Once part of the 17th Unit, Maverick Hunters, Zero now leads a special #0 Class Unit. Always cool and calm, Zero takes quick action against the evil forces he hates so much. zu bekämpfen.

CHARACTER PROFILES *cont.*

Dr. Doppler



A scientist reploid created to support humans in creation of reploids. Equipped with a high performance neuro-computer, **Doppler** was instrumental in determining the cause of the recent Maverick outbreak. It's anti-virus was revolutionary and once again brought peace to the world.

Re-programmed to build a utopian world called DopplerTown where humans and reploids lived in harmony. It grew too quickly and became infected with the same virus it was believed to remedy. Doppler incited a new Maverick outbreak and created chaos in DopplerTown. It changed its computer body into one geared for battle and gathered all the reploids in its' first move in war against humans.

Vile



Once a top henchman for Sigma, **Vile** was destroyed at the hands of Mega Man X and Zero. When Doppler became virus-infected, its' first move was to revive Vile. When Vile became infected with the same computer virus, it

went completely nuts. Doppler could not control Vile. Vile went on a rampage, and has become so stricken with hatred for Mega Man X and Zero, who knows what its' intentions are?

OPTION MODE

Choose the **OPTION MODE** from the title screen to adjust the configuration of your control pad functions or switch the sound mode.

- Use the control pad to highlight a function you want to change, then press the button on the control pad you want to have perform that function. **SELECT L** and **SELECT R** refer to the buttons which control changing your weapon during gameplay.



- To change the sound mode from stereo to mono or vice versa, highlight **SOUND MODE** and then press left or right on the control pad.

To return to the title screen, highlight **EXIT** and press **START**.

PASSWORDS

When you run out of lives, you will be shown a password. Copy down this password to save your game. When you want to begin your game later with the same Maverick leaders defeated, highlight **PASSWORD** from the title screen and press **START**.

- Use the control pad to move the cursor to the space you want to enter a letter in.
- Press **Y** or **B** buttons to change a letter or number.
- When complete password has been entered, press control pad down until **START** is highlighted.
- Then press **START** button to enter password.
- If your password is incorrect, a message will notify you and you will have to change the password.



MAVERICKS

Blast Hornet

Weapon: Parastic Bomb



Blizzard Buffalo

Weapon: Frost Shield



Gravity Beetle

Weapon: Gravity Well



Toxic Seahorse

Weapon: Acid Burst



Volt Catfish

Weapon: Triad Thunder



Crush Crawfish

Weapon: Spinning Blade



Tunnel Rhino

Weapon: Tornado Fang



Neon Tiger

Weapon: Ray Splasher



CAPCOM[®]

LAGUNA
VIDEO GAMES[®]

Distributed in Germany by **LAGUNA** Videospiele
Vertriebs & Marketing GmbH, Am Südpark 12,
65415 Kelsterbach.

Distributed in England by
MARUBENI, Sanki Corporation,
120 Moorgate, London EC2M 6SS.

Distribuido en España por:
SPACO. S.A., Avda. de la Industria, 8
28760 Tres Cantos (Madrid)

PRINTED IN JAPAN
IMPRIME AU JAPON